

Imię i nazwisko

Pytanie 1/10 (1 pkt.)

Przeczytaj poniższy cytat:

"Zgodnie z definicją GUS gospodarstwo domowe to zespół osób zamieszkujących razem i wspólnie utrzymujących się. GUS w instrukcji do Narodowego Spisu Powszechnego uznał, że członkowie rodzin mieszkających wspólnie, ale utrzymujących się oddzielnie, stanowią odrębne gospodarstwa domowe".

... a następnie odpowiedz na pytanie:

Czy w obrębie jednego adresu może być kilka gospodarstw domowych?

- A. TAK
- B. NIE

Pytanie 2/10 (2 pkt.)

Uważnie oglądaj poniższy film.

... a następnie odpowiedz na pytanie:

Jaką wartość ma majątek przeciętnego polskiego gospodarstwa domowego?

- A. mniej niż 150 tysięcy złotych
- B. około 257 tysięcy złotych
- C. ponad 320 tysięcy złotych

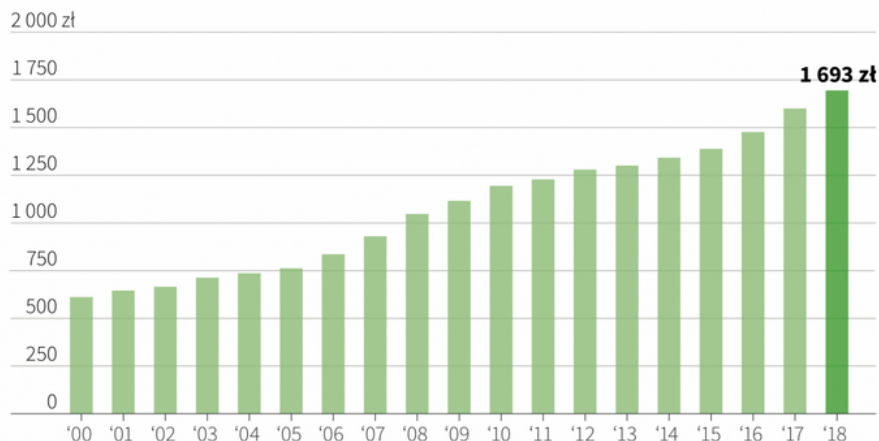
Pytanie 3/10 (1 pkt.)

Poniżej przedstawiono wzrost "dochodu rozporządzalnego" (wyjaśnienie pod wykresem) na jedną osobę w polskim gospodarstwie. Zwróć uwagę na poziom wzrostu w ostatnich latach.

Dochód rozporządzalny w Polsce

PRZECIĘTNY MIESIĘCZNY DOCHÓD ROZPORZĄDZALNY*

Dane w złotych na osobę



*Dochód rozporządzalny to suma dochodów gospodarstwa domowego po opodatkowaniu i odliczeniu składek na ubezpieczenia społeczne i zdrowotne. Zalicza się do niego również towary i usługi otrzymane nieodpłatnie, lub uzyskane w gospodarstwie domowym (np. żywność z własnej uprawy).

Źródło: GUS



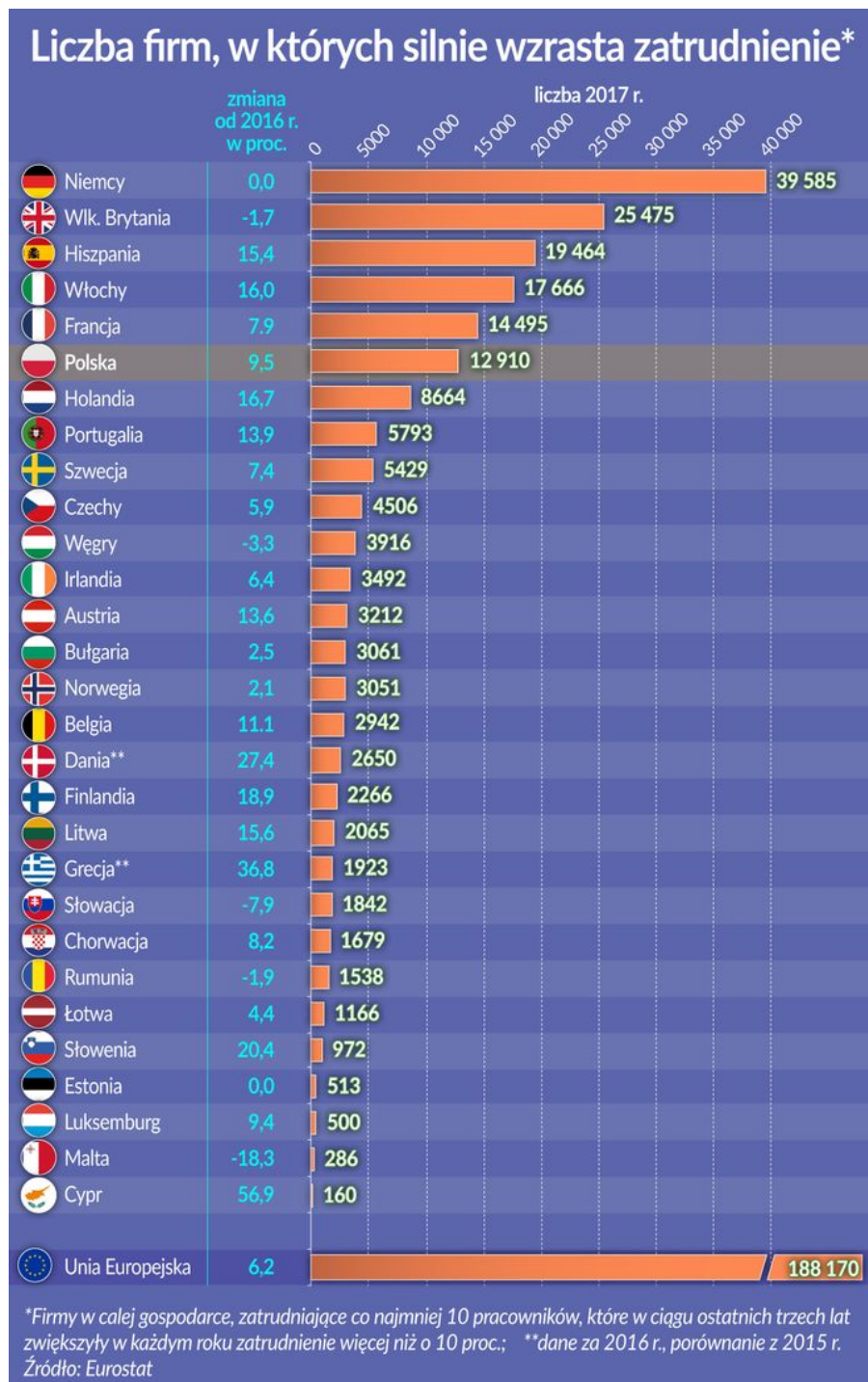
... a następnie odpowiedz na pytanie:

W którym roku wartość "dochodu rozporządzalnego" przekroczyła 1250 zł na jedną osobę?

- A. 2006
- B. 2012
- C. 2016

Pytanie 4/10 (1 pkt.)

Na poniższym wykresie przedstawiono tendencje europejskich firm do zatrudniania. Spójrz uważnie na te dane.



... a następnie odpowiedz na pytanie:

Czy zwiększona liczba miejsc pracy ma wpływ na dochody gospodarstw domowych?

- A. nie, nie ma żadnego wpływu
- B. tak, ma gdyż więcej pracy to wyższe dochody w gospodarstwach domowych

Pytanie 5/10 (1 pkt.)

Na poniższym wykresie przedstawiono wydatki gospodarstw w ujęciu procentowym. Spójrz uważnie na kategorie oraz odpowiadające im wartości.



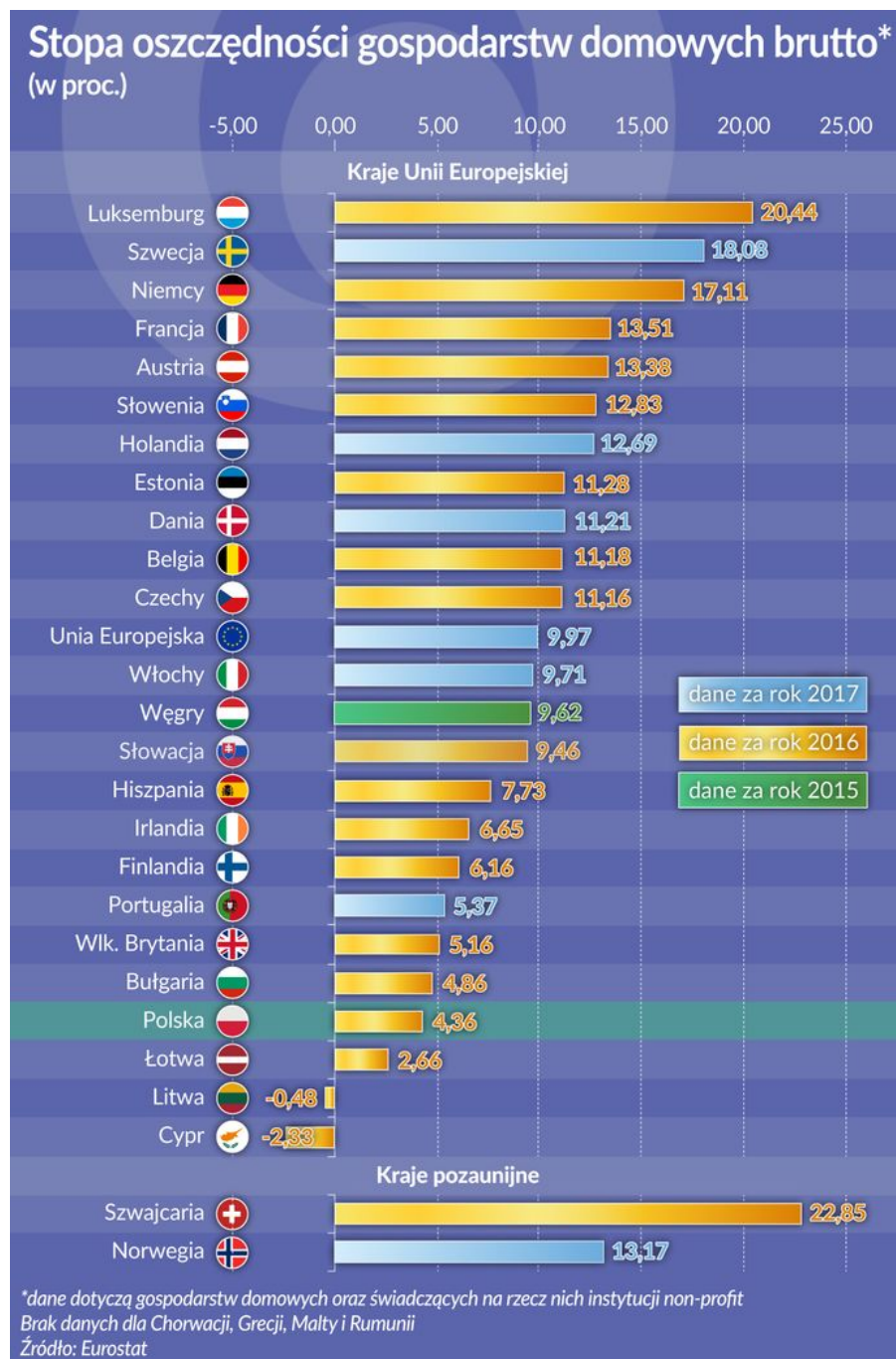
.... a następnie odpowiedz na pytanie:

Jaki procent dochodów gospodarstwa domowego wydawany jest na rachunki?

- A. 14,3%
- B. 15,4%
- C. 25,1%

Pytanie 6/10 (1 pkt.)

Poniższe zestawienie zawiera procent dochodu, jaki gospodarstwa domowe są w stanie zaoszczędzić. Spójrz na duże rozbieżności pomiędzy krajami Unii Europejskiej.



... a następnie odpowiedz na pytanie:

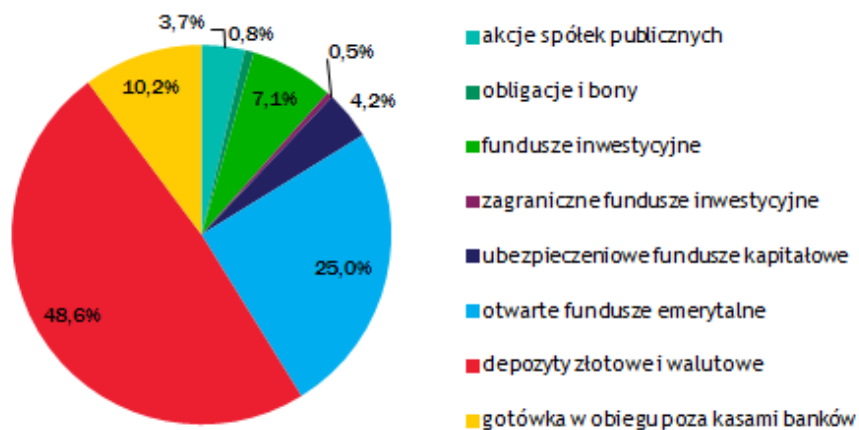
Dlaczego gospodarstwo w Luksemburgu lub w Niemczech może więcej zaoszczędzić?

- A. ma większe dochody a ceny w tych krajach są niższe niż u Nas
- B. ma większe dochody i pomimo wysokich cen można więcej odłożyć

Pytanie 7/10 (1 pkt.)

Na poniższy wykresie przedstawiono oszczędności polskich gospodarstw domowych w ujęciu procentowym. Spójrz uważnie na zebrane dane.

Struktura oszczędności gospodarstw domowych



Źródło: Analizy Online, na podstawie danych NBP, MF, KNF, TFI i PTE

... a następnie odpowiedz na pytanie:

Ile procent polskich gospodarstw domowych ma oszczędności ulokowane w akcjach spółek publicznych?

- A. 6 %
- B. 3,7 %
- C. 14 %

Pytanie 8/10 (1 pkt.)

Przed Wami 6 porad "Jak zarządzać domowym budżetem". Spójrz na poniższy rysunek.



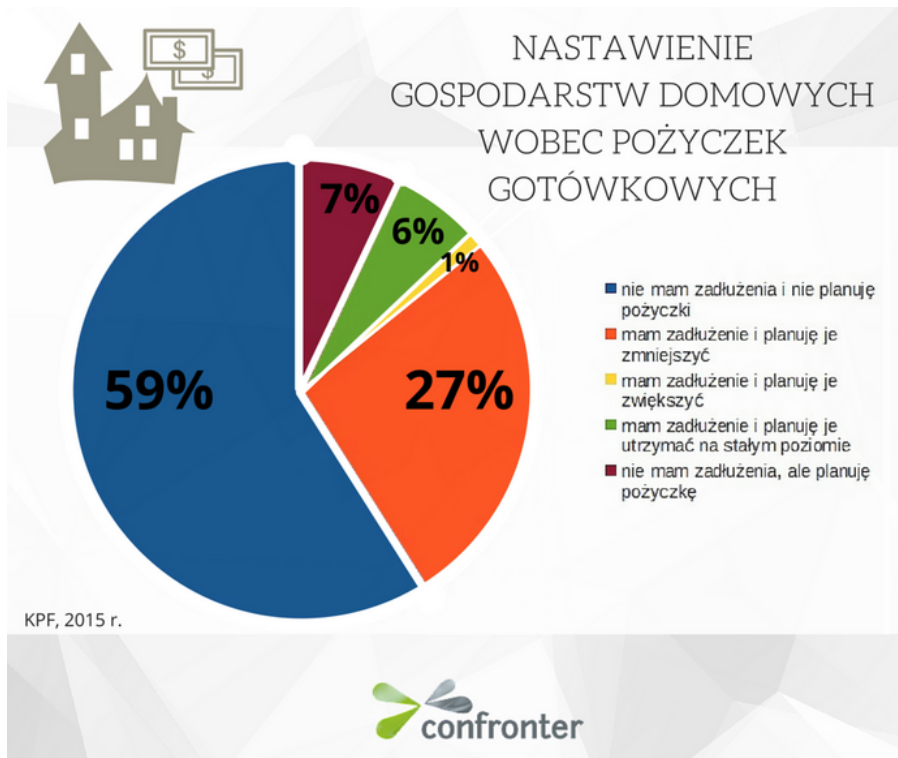
... a następnie odpowiedz na pytanie:

Czy warto zbierać i porównywać paragony?

- A. Tak, warto
- B. Nie, nie warto

Pytanie 9/10 (1 pkt.)

Czy polskie gospodarstwa pożyczają pieniądze? O tym dowiesz się z analizy poniższego wykresu.



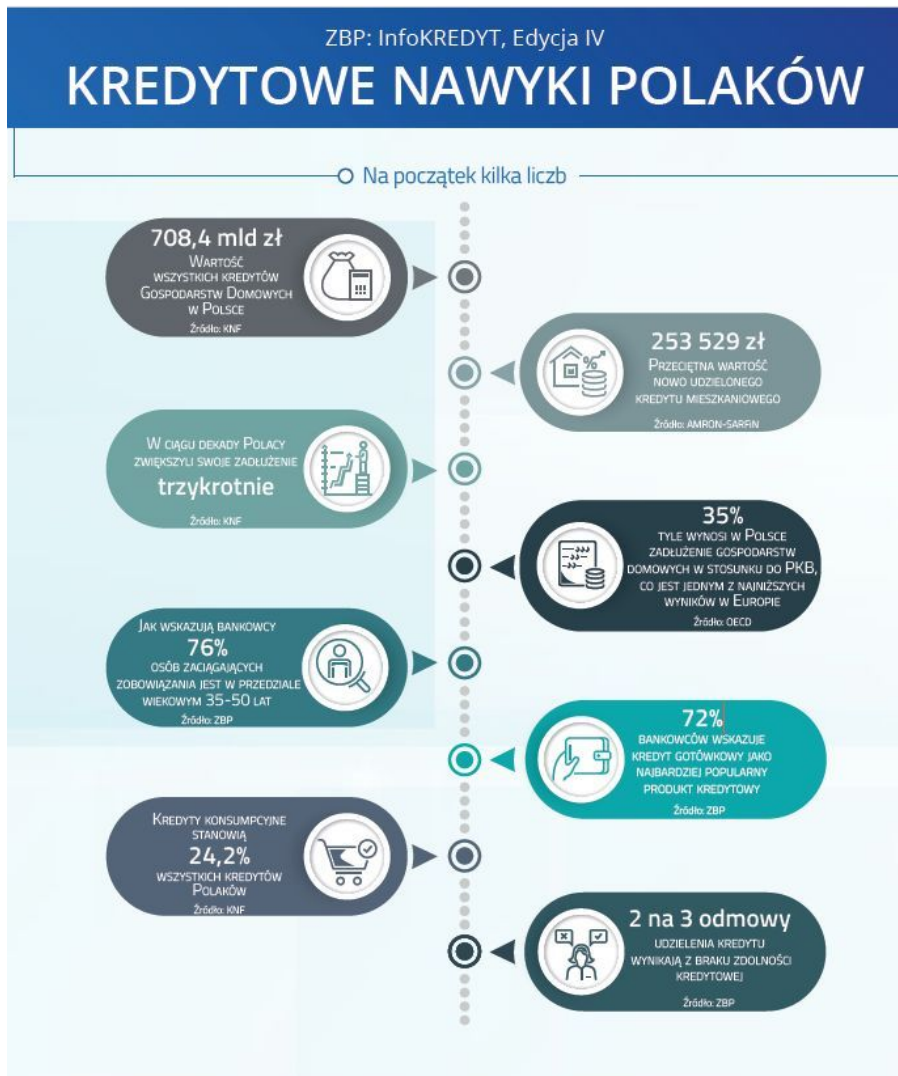
... następnie odpowiedz na pytanie:

Jaki procent zadłużonych gospodarstw planuje zwiększyć swoje zadłużenie?

- A. 27 %
- B. 6 %
- C. 1%

Pytanie 10/10 (1 pkt.)

Przed Wami ciekawe zestawienie dotyczące kredytów branych przez gospodarstwa domowe. Przyjrzyjcie się dokładnie wartościom - liczbowym, pieniężnym, procentowym itd.



... a następnie proszę o odpowiedź na pytanie:

Jaka grupa wiekowa najczęściej zaciąga zobowiązania (np. bierze kredyt)?

- A. 25-34 lat
- B. 35-50 lat
- C. 45-60 lat