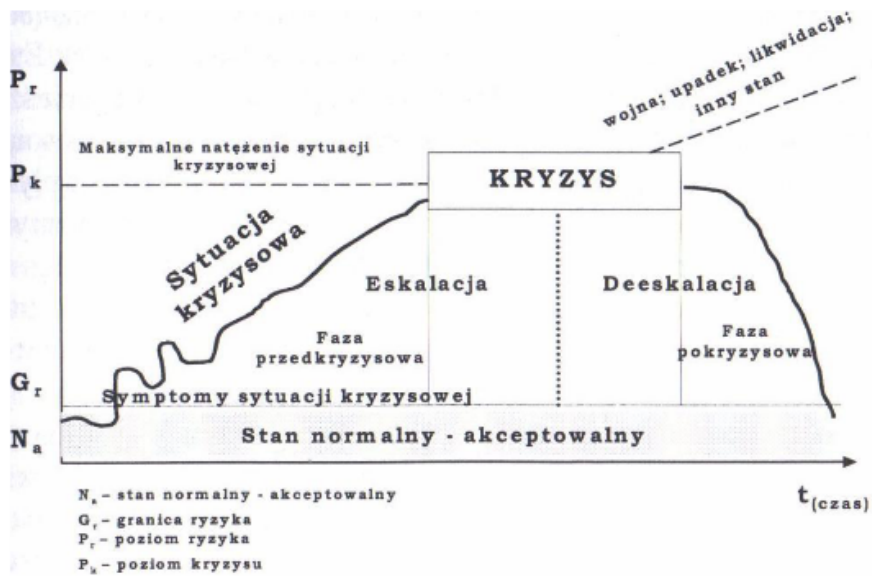


Imię i nazwisko

Pytanie 1/11 (1 pkt.)

Czym jest sytuacja kryzysowa?



- A. wynikiem poprawy stanu z "gorszego" na "lepszy"
- B. wynikiem pogorszenia stanu z "lepszego" na "gorszy"
- C. obie odpowiedzi są prawidłowe

Pytanie 2/11 (1 pkt.)

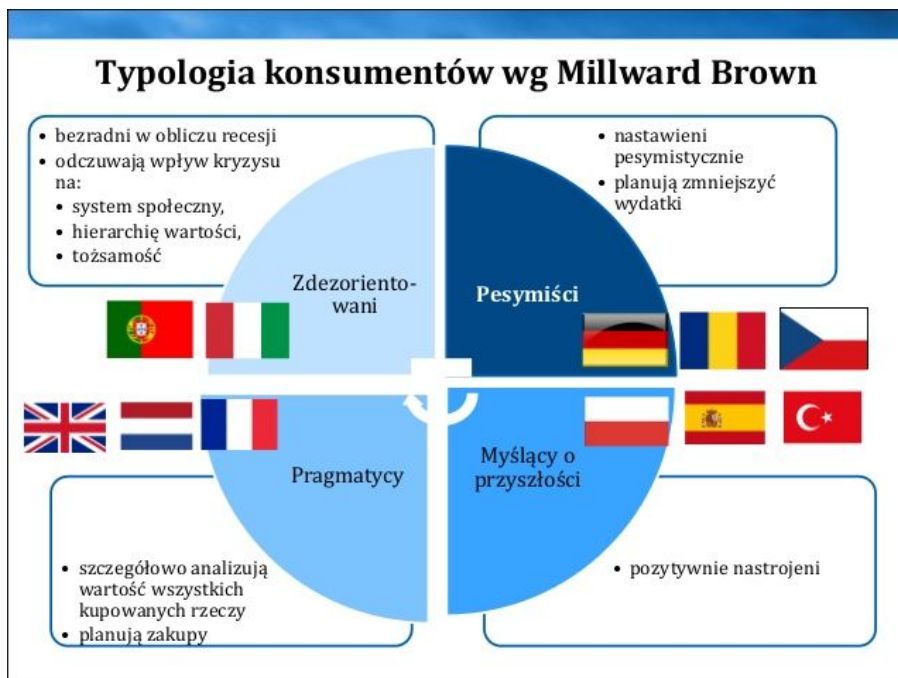
Które dwie z poniższych kategorii potrzeb są najważniejsze w czasie kryzysu?



- A. samorealizacji i fizjologiczne
- B. przynależności i szacunku
- C. fizjologiczne i bezpieczeństwa

Pytanie 3/11 (2 pkt.)

Jakie zachowania cechują pragmatycznego konsumenta?



- A. analizują wartość zakupów
- B. planują zakupy
- C. kupują "wszystko co popadnie"

Pytanie 4/11 (1 pkt.)

Przeczytaj poniższy fragment, którego całość znajdziesz na:

<https://dorzczy.pl/ekonomia/132307/polacy-zaczeli-robic-zapasy-sa-dane-ze-sklepow.html>

Wynika z nich, że wartość całego koszyka tzw. produktów FMCG, czyli artykułów spożywczych, proszków, kosmetyków, wzrosła o 17 proc., na podobnym poziomie zarówno dla produktów spożywczych, jak i kosmetyków oraz chemii.

Jak pisze "GW", aż o 95 proc. wzrosła sprzedaż ryżu, o 84 proc. mąki i o 65 proc. makaronu. W porównaniu z tym samym tygodniem rok wcześniej wzrosła sprzedaż środków czystości: mydła o 66 proc. i papieru toaletowego o 24 proc.

Według danych Nielsena aż trzykrotnie wzrosła też sprzedaż produktów pierwszej potrzeby kupowanych online. Co więcej, w ostatnim tygodniu lutego sprzedano blisko 480 tys. sztuk żeli antybakteryjnych do rąk.

Następnie odpowiedz na pytanie:

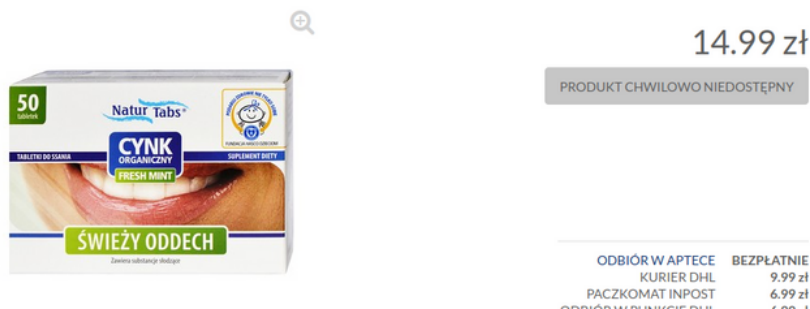
Czy takie zachowanie jest racjonalne a może wynika jedynie z paniki?

- A. to bardzo rozsądne zachowanie
- B. to głupie a efektem tego będzie zmarnowana żywność i niepotrzebne zapasy środków czystości

Pytanie 5/11 (1 pkt.)

Według "internetowych znachorów" to skuteczny lek na infekcje wirusowe. Klienci wykupują całe zapasy z myślą o łatwym i szybkim zarabianiu. Czy takie zachowanie jest etyczne?

Cynk Organiczny Naturtabs Fresh Mint, tabletki do ssania, 50 szt.



14.99 zł

PRODUKT CHWILOWO NIEDOSTĘPNY

ODBIÓR W APTECE BEZPŁATNIE
KURIER DHL 9.99 zł
PACZKOMAT INPOST 6.99 zł

- A. takie praktyki są dozwolone jedynie w czasie wojny, klęski żywiołowej lub zarazy
- B. jest to niedopuszczalne, wątpliwe z punktu widzenia etyki handlowca

Pytanie 6/11 (1 pkt.)

Przeczytaj poniższy fragment, którego całość znajdziesz po linkiem:

<https://subiektywnieofinansach.pl/koronawirus-nikogo-nie-cieszy-ale-bedzie-mial-tez-pozytywne-skutki-i-to-nier>

Z koronawirusem będziemy oddychali czystym powietrzem... Wstyd powiedzieć, ale jeden mały koronawirus może zrobić dla atmosfery więcej dobrego, niż wszystkie konferencje światowych przywódców razem wzięte. Wystarczy, że ludzie zaczną mniej podróżować, a emisja szkodliwego CO₂ spadnie – bo ona może spadać tylko w czasie recesji w gospodarce. Same tylko Chiny **niemal z tygodnia na tydzień ograniczyły emisję CO₂ o jedną czwartą.**

...albo będziemy taniej podróżowali samochodem i nie tylko. Inwazja koronawirusa już spowodowała spadek ceny ropy naftowej do nie widzianych od dawna poziomów. To się musi przełożyć na ceny paliwa na stacjach. Im dłużej koronawirus rozszerza swoją obecność – tym niższe mogą być rachunki na stacjach paliw.

... a następnie odpowiedz na pytanie:

Czy obniżka cen paliw wpłynie na wzrost ich sprzedaży i krótkotrwale zmniejszy się niekorzystny wpływ człowieka na środowisko?

- A. tak, ludzie kupią na zapas i nie będą jeździć co sprawi, że zmniejszy się emisja CO₂ do atmosfery
- B. nie, wzrostu sprzedaży nie będzie

Pytanie 7/11 (1 pkt.)

Przeczytaj fragment tekstu, którego całość znajduje się pod poniższym linkiem:

<https://subiektywnieofinansach.pl/koronawirus-znow-zaatakowal-oszczednosci-polakow-ceny-akcji-najnizsze-od>

Posiadacze oszczędności – a przynajmniej ci lokujący je poza bankami – mają za sobą drugi najgorszy dzień w XXI wieku. **Ceny akcji w ciągu zaledwie kilku godzin spadły średnio o 7,5%!** Przez epidemię koronawirusa od początku roku wartość notowanych na GPW spółek spadła o 176 mld zł. **Indeks WIG przez dwa miesiące spadł o 21%. Indeks największych spółek WIG20 – już o 25%.** Topnieją oszczędności przyszłych emerytów i zwykłych ciuflaczy. Ale uwaga: niektórzy będą mogli... „anulować” wpływ giełdowego dramatu na swoje przyszłe emerytury! **Rząd zabezpieczył los 16 mln członków OFE i zapisał w ustawie, że jeśli po likwidacji OFE wybierzemy „przenosiny” do ZUS, to stan naszych kont będzie liczony na... kwiecień 2019 r.!**

a następnie odpowiedz na pytanie:

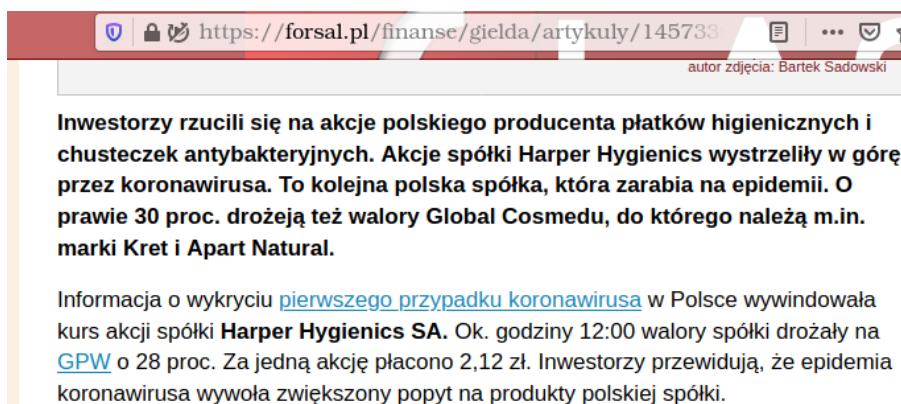
Czy notowaniami na GPW rządzi plotka?

- A. tak, często niesprawdzone informacje potrafią zmienić kurs akcji
- B. nie, giełda rządzi się "swoimi prawami"

Pytanie 8/11 (1 pkt.)

Przeczytaj poniższy fragment a następnie odpowiedz na pytanie:

Kto najwięcej zarabia na zagrożeniu epidemiologicznym?



autor zdjęcia: Bartek Sadowski

Inwestorzy rzucili się na akcje polskiego producenta płatków higienicznych i chusteczek antybakteryjnych. Akcje spółki Harper Hygienics wystrzeliły w górę przez koronawirusa. To kolejna polska spółka, która zarabia na epidemii. O prawie 30 proc. drożeją też walory Global Cosmedu, do którego należą m.in. marki Kret i Apart Natural.

Informacja o wykryciu [pierwszego przypadku koronawirusa](#) w Polsce wywindowała kurs akcji spółki **Harper Hygienics SA**. Ok. godziny 12:00 walory spółki drożały na [GPW](#) o 28 proc. Za jedną akcję płacono 2,12 zł. Inwestorzy przewidują, że epidemia koronawirusa wywoła zwiększony popyt na produkty polskiej spółki.

- A. producenci środków higienicznych i ich akcjonariusze
- B. właściciele kin i parków rozrywki
- C. wszyscy tracą

Pytanie 9/11 (1 pkt.)

"Szczęśliwy posiadacz papieru toaletowego" - zdjęcie z 1974 roku. Wtedy większość polskiej produkcji trafiała na eksport dla "zaprzyjaźnionych Demoludów". Dziś nie mamy problemu z dostępem do tego dobra. Czy polscy producenci są w stanie zaspokoić krajowe zapotrzebowanie na ten produkt?



- A. nie, w obecnej sytuacji będą "puste półki"
- B. tak, mamy nadwyżki, które eksportujemy

Pytanie 10/11 (1 pkt.)

Przeczytajcie poniższy fragment, którego całość znajduje się pod tym linkiem:

<http://wiadomości.handlowe>

Pięć najważniejszych grup wyrobów, które Polska importuje z Chin to:

- urządzenia elektryczne (32,55 proc.),
- urządzenia przemysłowe (18,84 proc.),
- zabawki (5,79 proc.),
- odzież (4,30 proc.),
- meble (3,95 proc.).

Analogiczny ranking dla eksportu Polski do Chin to:

- miedź (23,40 proc.),
- urządzenia elektryczne (16,19 proc.),
- urządzenia przemysłowe (14,49 proc.),
- pojazdy (10,93 proc.),
- meble (5,95 proc.).

... a następnie odpowiedz na pytanie:

Czy problem z importem chińskich mebli może mieć wpływ na polską gospodarkę?

- A. absolutnie nie
- B. raczej tak
- C. ani tak, ani nie

Pytanie 11/11 (1 pkt.)

Przeczytaj poniższy fragment:

Odwołane targi, premiery nowych samochodów zastąpione livestreamingiem, przerwy w dostawach komponentów, wstrzymana praca fabryk, duży spadek sprzedaży samochodów w Chinach – tak epidemia COVID-19 oddziałuje na światową branżę motoryzacyjną. Jakie będą jej następstwa dla polskiego rynku? Jeden z możliwych scenariuszy to większy popyt na małe i tanie samochody jako alternatywa dla komunikacji publicznej – oceniają analitycy Carsmile.

... a następnie odpowiedz na pytanie:

Czy producenci autobusów, pociągów i samolotów mogą stracić zyski na obecnej sytuacji kryzysowej?

- A. nie, mogą tylko zyskać
- B. tak, stracą bo ludzie nie chcą razem podróżować